



WorldHorseWelfare
the new name for the ILPH

Anatomia capului

- O scurtă prezentare

Caroline Foalks BVetMed MRCVS



Conformația & Trăsăturile exterioare

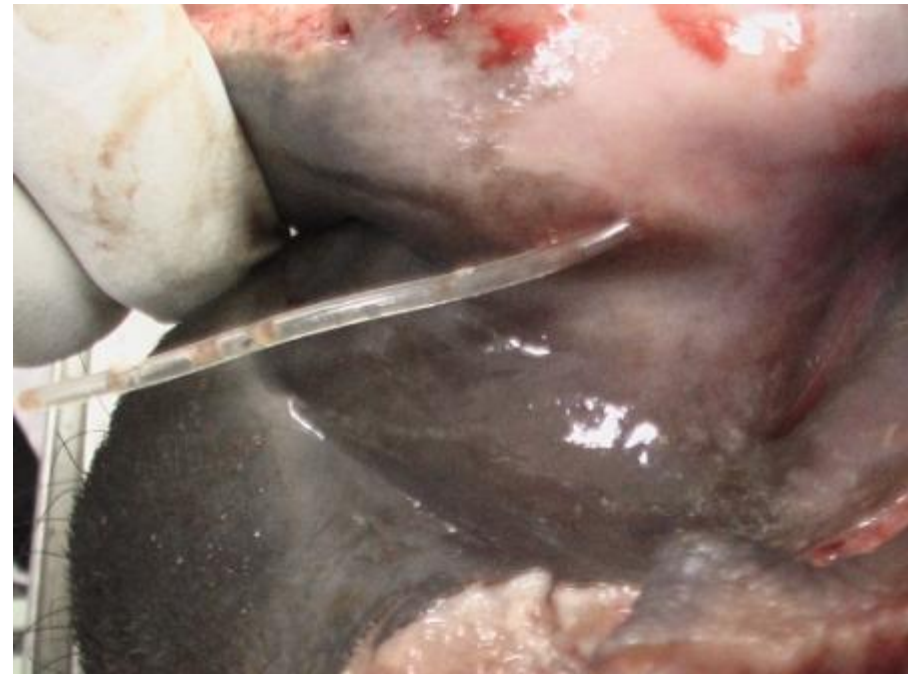
- Caracteristicile capului sunt determinate de rasă , vârstă și sex.





Nărilor

- Lărgi și spațioase
- Susținute de cartilajul alar
- Diverticulul nărilor false



Canalul nazolacrimal:

- Se deschide la nivelul joncțiunii mucocutanate din interiorul nărilor.
- Verificați dacă este prezent la animalele tinere cu lăcrimare excesivă.
- Malformația congenitală este reprezentată de canalul imperforat.



Buzele

- Mobile și senzitive
- Selecția și prehensiunea hranei

- Spasmul exploatează natura senzitivă a buzelor
- Determină calul 'sedat'
- Frecvența cardiacă micșorată și endorfine eliberate





Ochii

- Poziția lor permite vederea panoramică
- 330 grade

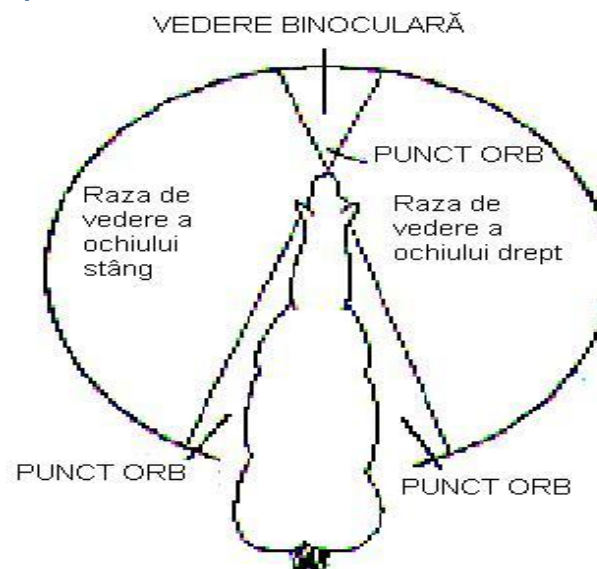
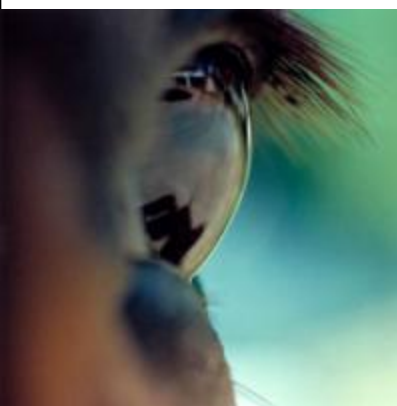


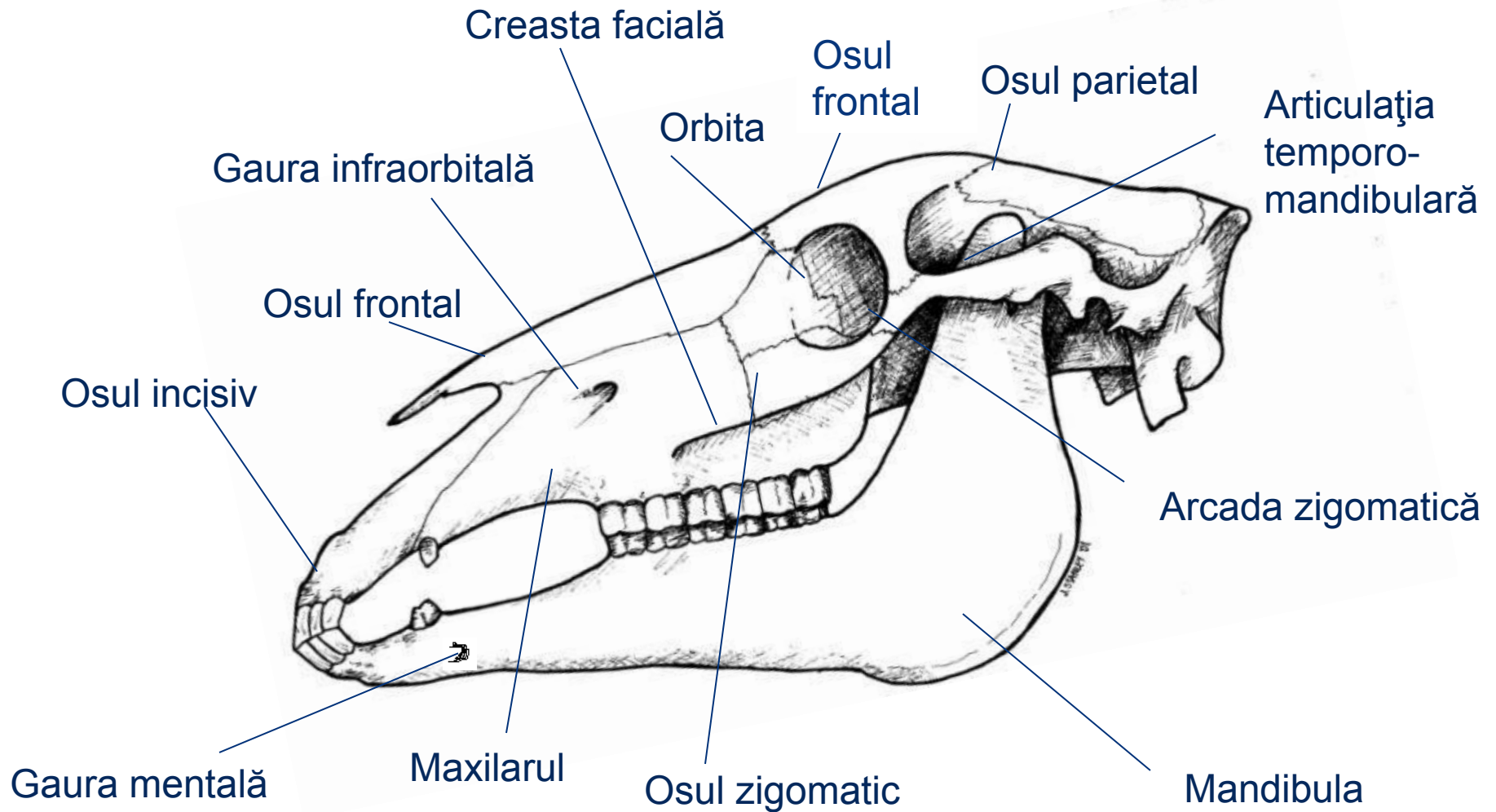
FIGURA 1. Calul are o vedere periferică largă și 3 zone de puncte oarbe



Repere anatomiche ale craniului



WorldHorseWelfare
the new name for the ILPH





Cavitatea nazală și sinusurile paranazale

- Divizate în părți egale de către septumul nazal și osul vomer.

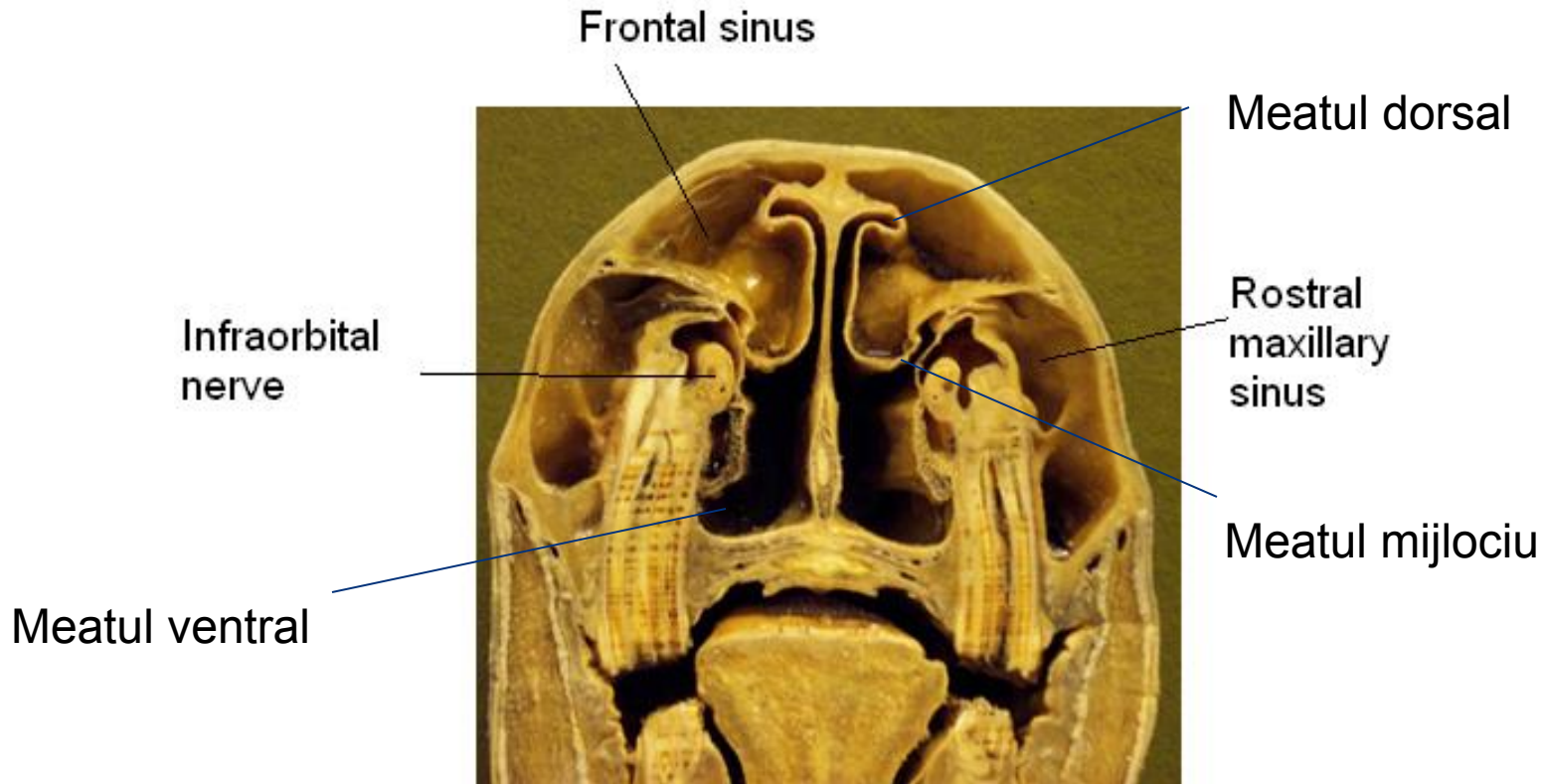




- Cei doi corneți nazali majori (formațiuni spiralate și subțiri de cartilaj și os) împart fiecare pasaj nazal în mai multe meaturi

- Dorsal Mucoasa olfactivă
- Mijlociu Sinusuri/Turbinele etmoide
- Ventral Pasajul respirator

- La nivelul meatului ventral se realizează trecerea tubului stomacal!





Cum se introduce un tub stomacal

- Așezați-vă lateral la nivelul capului calului
- Treceți tubul împrejurul gâtului ca o buclă și țineți capătul acestuia cu mâna liberă
- Puneți o mână deasupra nasului calului
- Țineți capătul tubului cu mâna liberă
- Lubrifiați capătul tubului





- Introduceți tubul în nasul calului
 - Țintiți meatul ventral
 - medial
 - ventral
- Pentru primii 30 cm nu ar trebui să întâmpinați rezistență
- Dacă întâmpinați rezistență reveniți și re poziționați
- Imediat ce atingeți laringele veți simți o ușoară rezistență

-suflați ușor în capătul tubului

>>încurajează înghițirea

- În momentul în care calul înghite , avansați ușor cu tubul pentru a intra în esofag





- Pentru verificare observați partea stângă a gâtului la nivelul căreia puteți vedea tubul pe măsură ce avansează. Pentru mai multă precizie, aduceți înapoi capătul tubului : dacă surprindeți un vacuum sunteți în esofag , dacă surprindeți mult aer sunteți în trahee , reveniți și re poziționați.
- Continuați să suflați încet în tub și avansați prin esofag până ajungeți în stomac.
- Folosiți o pâlnie și o cană pentru a sifona apa.

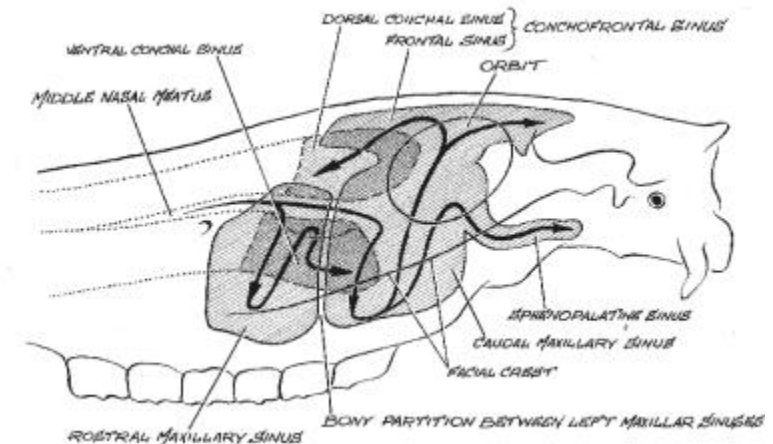


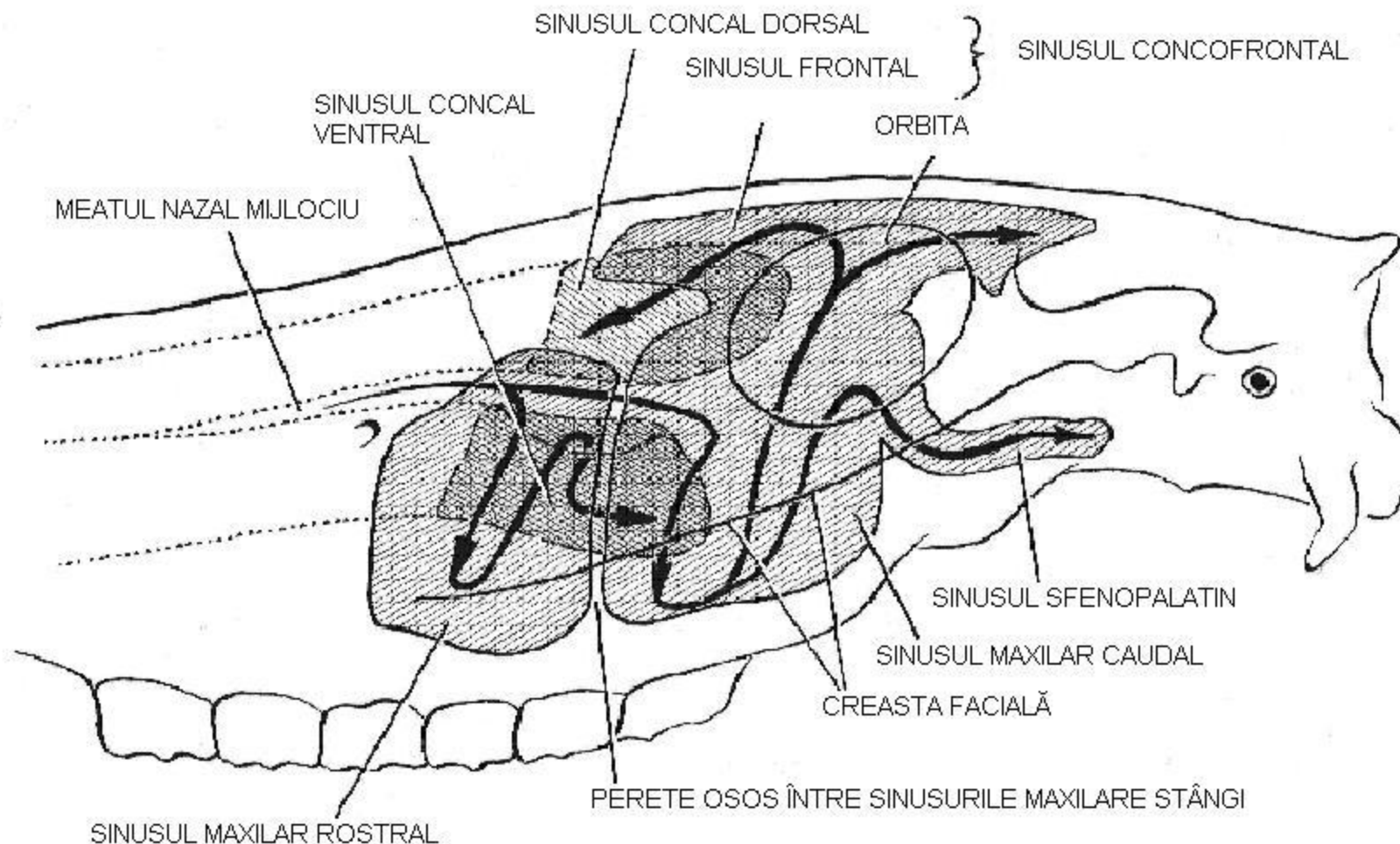


Sinusurile paranazale

- Cavități căptușite de mucoasă și umplute cu aer situate între oasele capului

- Osul frontal
 - Osul maxilar caudal
 - Osul sfenopalatin
 - Osul etmoid
 - Sinusul conchal dorsal
- Comunică
- Osul maxilar rostral
 - Sinusul conchal ventral
- Comunică

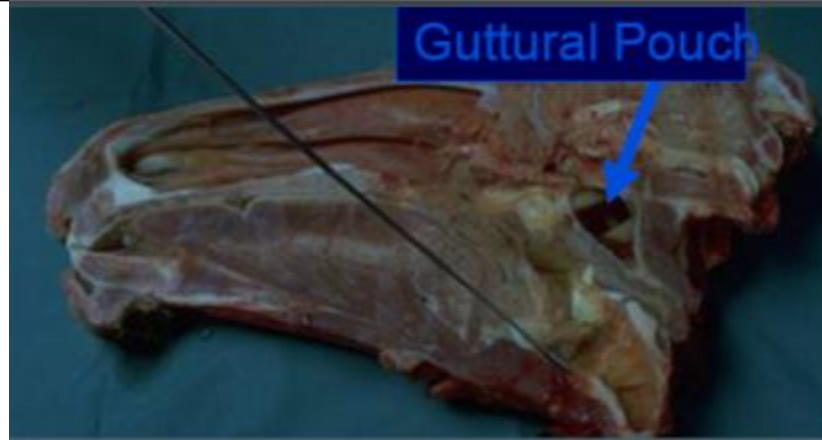




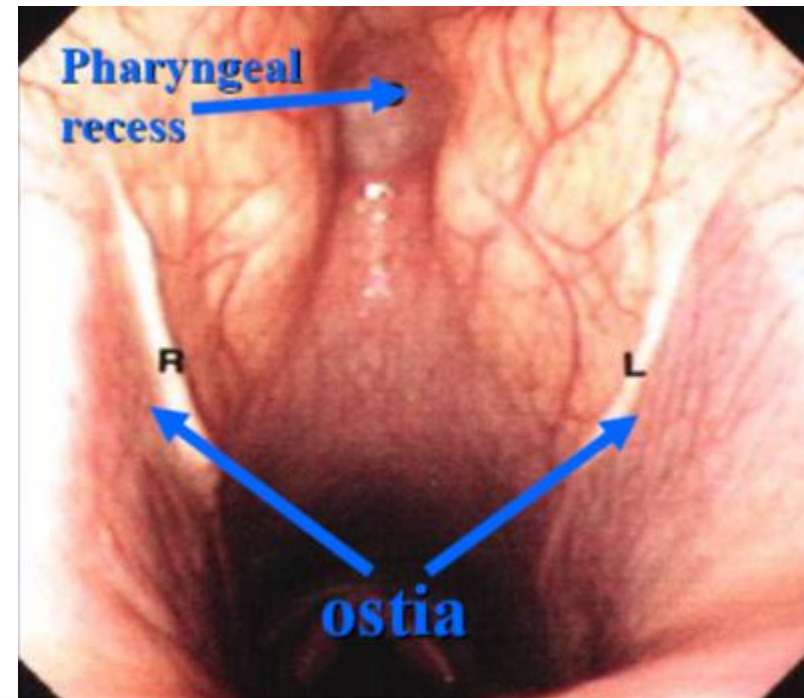


WorldHorseWelfare
the new name for the ILPH

Pungile guturale



- Diverticule ale trompei Eustachio
- Se deschid prin cele două choane în nazofaringe
- Se examinează endoscopic
- Pot fi implicate în mai multe boli.





Faringele

- Cale comună pentru aparatele digestiv și respirator
- Conectează cavitățile nazală și orală cu traheea și , respectiv, esofagul.
- Palatul moale este alcătuit din orofarinx și nazofarinx
- Porțiunea comună caudală este reprezentată de laringofarinx.



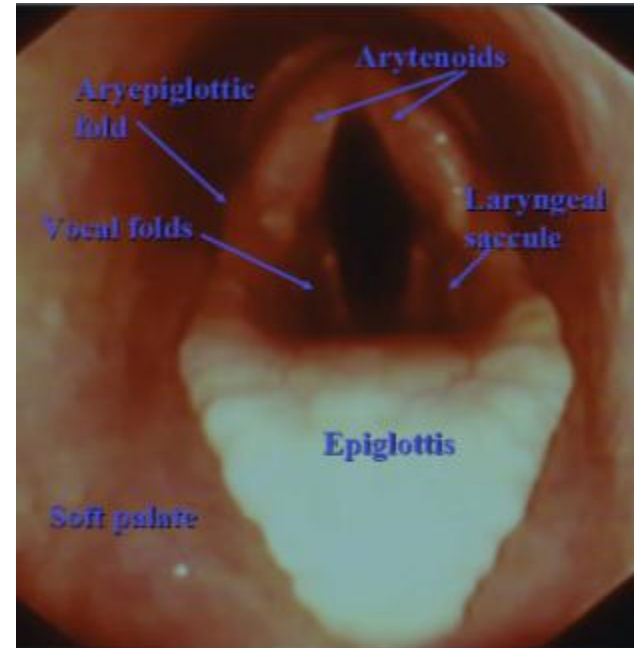


Laringele

- Conduct musculocartilaginos ce conectează laringofaringele cu traheea și care conține coardele vocale.

- **Cartilaje:**

- Epiglotic
- Tiroid
- Cricoid
- Perechea de aritenoide



- **Mușchii laringelui:**

- Extrinseci – pleacă de pe cartilajele laringiene pe alte structuri ale corpului
- Intrinseci – pleacă și se termină pe cartilajul laringian
- Mușchiul cricoaritenoid dorsal– abduce coardele vocale pentru a se deschide spre glotă , singurul mușchi intrinsec care abduce
- Mușchiul vocal



Dinții

- Căii și-au dezvoltat o dentiție capabilă să facă față până la 18 ore pe zi unei diete bazată pe iarbă abrazivă.
- Pot fi definiți ca:
 - Heterodonți – diferențiați în diferite tipuri
 - Brachidonți – coroane scurte cu rădăcini bine dezvoltate
 - Diphidonți – 2 seturi succesive de dinți
 - Caduci
 - Permanenți





Anatomia dentară

- Căii au dinți diferiți pentru diferite scopuri
- Incisivi
- Canini
- Premolari (incluzând premolarii vestigiali - wolf teeth)
- Molarii





Incisivii

- Prehensiunea hranei
- Rup iarba aproape de pământ





Caninii

- Fără rol în prehensiunea/masticația hranei
- Unealtă de luptă la armăsari absenți/mici la femele





Wolf Teeth

- Primii premolari vestigiali
- Fără rol în masticăție
- ? Probleme cu bucățile de hrană





Premolari/Molari

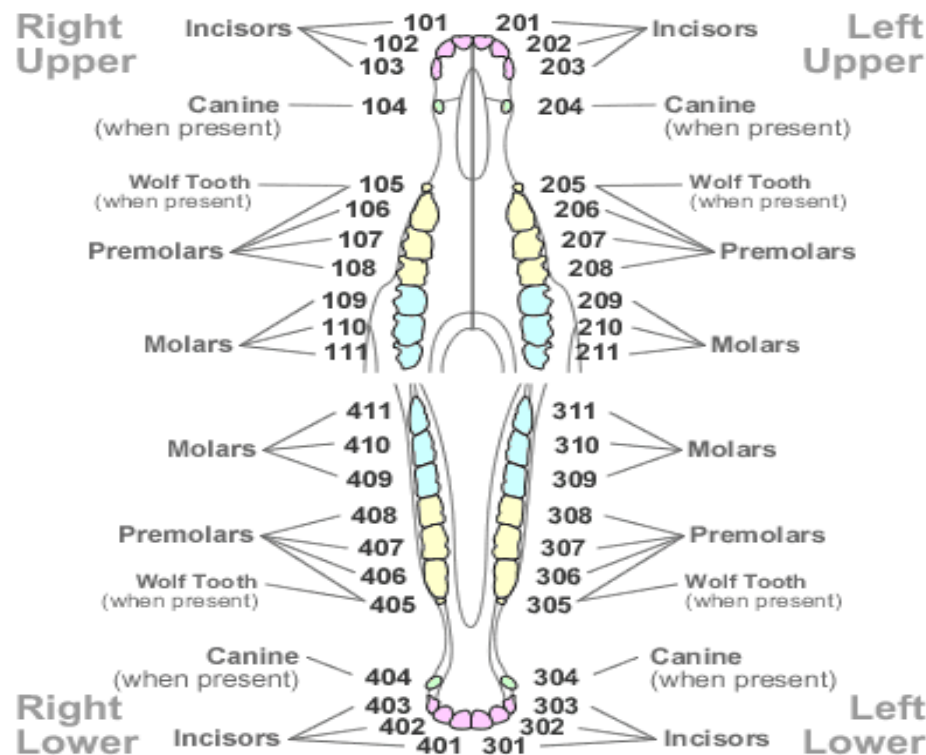
- 3 premolari și 3 molari
- Formează o unitate funcțională
– Denumită dinții obrazului





Sistemul Triadan

- Fiecare dinte are un număr format din 3 cifre ce identifică cadranul , poziția și dacă este primar sau permanent.





WorldHorseWelfare
the new name for the ILPH

Întrebări?

