

PROIECT **ROMÂNIA**

NEWSLETTER

NUMĂRUL 4, MAI 2010



WorldHorseWelfare

the new name for the ILPH

În acest număr:

Înființarea

ASOCIAȚIEI VETERINARILOR ECVINI DIN ROMÂNIA

**28 din cei 32 europarlamentari români
au semnat Declarația 54/2009, privind**

TRANSPORTUL CAILOR PE DISTANȚE LUNGI

Sfaturi pentru îngrijirea calului:

**DEPARAZITAREA,
ÎNGRIJIREA DINȚILOR,
ADMINISTRAREA GRAJDULUI,
POTCOVITUL, HARNAȘAMENTUL.**

Înființarea Asociației Veterinare Ecvine România

știri

Mai mulți dintre veterinarilor români care au luat parte la activitățile Proiectului România s-au întâlnit pentru a discuta despre viitorul bunăstării ecvine în țara noastră.

Împreună cu reprezentanți ai World Horse Welfare, cei 24 de medici veterinari prezenți, împreună cu un potcovar, au hotărât stabilirea Asociației Veterinarilor Ecvini din România (AVER). AVER va urmări dezvoltarea unei infrastructuri pentru bunăstarea cailor – în mod similar cu activitatea Asociației Veterinarilor Ecvini din Marea

Britanie (BEVA) – și își propune să continue organizarea seminarelor veterinare și după încheierea Proiectului România, care va avea loc la sfârșitul acestui an.

Întâlnirea a avut rezultate pozitive, majoritatea participanților au devenit membri AVER pe loc. World Horse Welfare își propune așadar să înmâneze frâiele Proiectului România, astfel încât activitățile educaționale asupra bunăstării ecvine să continue.



România face zgomot în Europa

campanii

Iubitorii cailor din România au motive de sărbătoare, după ce au ajutat la realizarea unui pas foarte important în campania pentru interzicerea transportului pe distanțe lungi al cailor către abatoare. 28 din cei 32 de europarlamentari români au semnat pentru susținerea cauzei – o realizare cu adevărat nemaipomenită.

Prin eforturile depuse de supporterii români și europeni, majoritatea europarlamentarilor – 405 în total – din țările Uniunii Europene au semnat Declarația 54/2009, cerând astfel revizuirea legislației actuale cu privire la transportul pe distanțe lungi al cailor către abatoare în Europa.

Acest moment important a fost posibil doar prin efortul depus de supporterii noștri din toate cele 27 de țări membre. Această realizare va fi adusă la cunoștința Comisiei Europene, sub responsabilitatea căreia cade modificarea legislației care afectează bunăstarea acestor cai.

Succesul Declarației 54/2009 este cu atât mai remarcabil, cu cât din 2005 încoace doar patru alte declarații

cu privire la drepturile animalelor au strâns numărul necesar de semnături – și niciuna dintre acestea nu a pus în discuție bunăstarea cailor.

Jo White, Director de Campanii și Comunicare la World Horse Welfare ne declară: „Le suntem recunoscători românilor pentru nivelul de implicare în contactarea europarlamentarilor. Să obținem un număr atât de mare de semnături din partea europarlamentarilor români este cu adevărat extraordinar și ne demonstrează că dacă un număr suficient de persoane se implică în realizarea unei cauze, atunci schimbarea este posibilă.

Acesta este însă doar un prim pas în a pune capăt celui mai grav abuz asupra cailor din Europa și nu trebuie să pierdem oportunitatea acestui moment. Trebuie să ne asigurăm că presiunea este menținută pe cei responsabili de schimbarea legislației prin care se va pune capăt acestor practici inumane și abuzive.“

Pentru a afla mai multe informații despre cum puteți ajuta, vă rugăm accesați www.worldhorsewelfare.org/takeaction.



Ecvin Protect, în sprijinul cailor

Proiectul România se apropie de sfârșit, iar noi stăm de vorbă cu dr. Claudia Ciugudean, medic veterinar în Alba Iulia, care de curând a pus bazele organizației caritabile Ecvin Protect.

“ La primul seminar World Horse Welfare din 2006 am plâns. Nu cunoșteam situația reală a bunăstării cailor din România, știam însă modul în care sunt maltratați caili în târguri și de către cei care îi comercializau. M-am bucurat atât de mult că în sfârșit am găsit o organizație care gândește la fel ca mine.

Dr. Claudia Ciugudean



interview

Am participat la toate seminarele World Horse Welfare deoarece am dorit să învăț mai multe. Cunoștințele mele veterinare s-au îmbunătățit și am aflat o serie de informații noi legate de practica veterinară și de bunăstarea ecvină.

Odată cu încheierea seminarelor World Horse Welfare, am observat o schimbare în mentalitatea participanților care și-au însușit metode moderne pentru tratamentul cailor.

Viitorul

Trebuie să depunem efort pentru o societate responsabilă față de bunăstarea animalelor, iar acest lucru se poate realiza doar prin informarea și educarea tinerei generații. Tinerii trebuie să învețe că animalele au nevoie de îngrijire veterinară, de hrană, adăpost și libertatea de mișcare.

Prin educație vom încuraja un comportament responsabil, astfel încât caili noștri să fie sănătoși și fericiți – o mândrie pentru orice proprietar.

Ecvin Protect își propune să protejeze bunăstarea cailor din România printr-o serie de măsuri. Printre obiectivele noastre enumerăm:

- Să construim un adăpost pentru cabaline
- Să promovăm legea protecției animalelor și să o aducem la cunoștința proprietarilor de cabaline
- Să creăm o infrastructură la nivel național
- Să încurajăm meșteșugurile de potcovit și șelărit în zonele rurale
- Să ne oferim ajutorul proprietarilor de cai

Pentru mai multe informații despre Ecvin Protect, vă rugăm scrieți la ecvin_protect@yahoo.com.

Ultimul an al Proiectului România

Finalul oricărui proiect este mereu o perioadă stresantă, dar este în același timp și un prilej să privești înapoi și să evaluezi modul în care proiectului a evoluat și s-a dezvoltat, pentru ca la sfârșit să fie preluat cu succes de reprezentanții noștri din România. Pe tot parcursul proiectului am construit o rețea importantă de contacte utile, printre care veterinari, potcovari, membri ai facultăților veterinare și multe alte persoane interesate de bunăstarea cailor. Le suntem recunoscători tuturor celor care s-au arătat entuziasmați de munca noastră și sperăm că vor folosi la maxim resursele și structura pe care World Horse Welfare le-a dezvoltat în România, astfel încât viața cailor din România să devină tot mai bună.

Pe parcursul acestui ultim an de proiect, pe lângă faptul că vom organiza seminarele veterinare și atelierele de pregătire profesională pentru potcovari, ne mai pro-

punem să ne asigurăm că există o metodă bine stabilită pentru ca activitățile de Dezvoltare Profesională Continuă pentru veterinari și potcovari să se desfășoare și după încheierea proiectului. Și mai urmărim de asemenea să formăm o comunitate a susținătorilor bunăstării ecvine în România. Fiecare are un rol important de îndeplinit, de la veterinarul care se vor implica în AVER (Asociația Veterinarilor Ecvinici din România), la studenții care vor disemina informație sau maeștri potcovari care îi vor învăța și pe alții această meserie.

După 2010, prezența noastră în România se va reduce semnificativ, dar vom continua să oferim ajutor și sfaturi celor care își vor asuma continuarea proiectului.

Jo White, Directoarea de Campanii și Comunicare din cadrul World Horse Welfare

editorial

De parazitarea

Îngrijirea calului

De parazitarea periodică a calului este importantă pentru sănătatea acestuia. Există mai multe tipuri de viermi care afectează calul și dacă aceștia nu sunt ținuți sub control printr-un program bine stabilit de deparazitare, atunci pot duce la probleme serioase ale organelor și țesuturilor interne. Pe termen lung, de parazitarea periodică a calului vă va ajuta să cheltuiți mai puțin pe hrană și îngrijire veterinară și va asigura sănătatea calului și eficiența sa în muncă. De parazitarea calului este aproape la fel de importantă ca hrana de calitate și adăparea.

Calul este afectat de mai mult de 150 de paraziți interni. Oricare sau toți aceștia se pot regăsi într-un cal la un moment dat. Și fiecare îi face rău calului într-un mod diferit. Pot afecta țesuturi sau organe vitale, pot cauza obstrucții sau ulceratii ale traectului digestiv, iritații atunci când depun ouă.

Unii cai arată semne clare că au paraziți. Simptomele pot include:

- Piele ternă
- Moleșeală
- Pierdere în greutate
- Tuse și/sau scurgeri nazale
- Scărpinarea excesivă a bazei cozii și căderea părului
- Colică
- Plăgi de vară
- Lipsa poftei de mâncare
- Diaree

Cea mai bună protecție este să puneți la punct un program clar de de parazitare, să curățați mizeria (fecalele) din zonele de pășunat și să rotiți mereu zonele de pășunat ale calului. Astfel, veți omorî paraziții care afectează calul și veți scădea șansele de re-infestare. Un program minim de de parazitare presupune minim două intervenții pe an, dar în multe situații este nevoie de mai multe.

PURECI, CĂPUȘE ȘI PĂDUCHI

Caii pot lua pureci dintr-un adăpost sau grajd infestat. În zonele cu iarbă înaltă, pot lua căpușe. Un cal se poate infesta cu păduchi prin contact direct cu un alt cal bolnav. Țesălarea frecventă a calului este cea mai bună prevenire împotriva paraziților externi. Pentru a trata infestarea, există o serie de insecticide.

SCABIE

Scabia este o boală foarte contagioasă cauzată de mai multe specii de insecte mici. Scabia sau râia se răspândește prin pături, șei, căpăstru, frâie și echipamente de țesălat calul, precum și prin contact direct cu un cal bolnav.

Ea apare mai des la caii slăbiți. Cea mai bună prevenire este țesălarea frecventă a calului și o condiție fizică bună a acestuia. Dacă calul dvs. se îmbolnăvește de scabie, consultați veterinarul.





Îngrijirea dinților

Calul trebuie dus la veterinar pentru verificarea dinților odată la șase luni sau un an, sau mai frecvent pentru caili mai în vârstă. Veterinarul va putea corecta problemele de natură dentală și va preveni posibilele noi probleme din vreme, înainte să devină grave.

Veterinarul va palpa capul calului pentru a detecta umflături, scurgeri sau zone care sunt dureroase la atingere, precum și gradul de mișcare al maxilarului inferior. El va poliza dinții pentru a înlătura porțiunile ascuțite sau protuberante ale dinților. Alte proceduri includ extragerea colților de lup, a dinților de lapte și a dinților care se mișcă, precum și detartarea (înlăturarea plăcii, în special de pe canini).

Sănătatea dinților este importantă, un cal cu dantura în condiție bună va lucra mai bine și va dezvolta mai puține probleme de sănătate și de comportament, care ar necesita intervenție veterinară costisitoare. Calul se va simți mai confortabil și va lucra mai mult și mai bine.



URMĂRIȚI CU ATENȚIE

Observați din față felul în care calul Dvs. mănâncă fân și siloz de fân, sau chiar iarba de pe pășune, ca să știți care este stilul său normal de a mânca. Odată ce ați stabilit acest lucru, observați-l în continuare din când în când, ca să puteți depista din vreme orice schimbare în stilul său caracteristic de a mânca, schimbări care pot fi cauzate de durere la nivelul dinților. Veți putea vedea astfel dacă calul mănâncă doar cu o singură parte a gurii, dacă dispare zgomotul de masticare normală, sau dacă scapă sau lasă mâncarea.

SEMNE DE PROBLEME DENTALE

- Condiție generală mai slabă
- Mâncare parțial mestecată cade din gură, sau găsiți bucăți mari de mâncare în fecale
- Capul stă aplecat într-o parte când mănâncă
- Obraji de hamster – calul reține mâncare

între dinți și obraji (apare în general la poneii pitici)

- Umflături ale feței sau ale maxilarului, mai ales dacă apar doar pe o singură parte a maxilarului
- Scurgeri la nivelul feței sau al maxilarului sau dintr-o nară
- Salivare în exces, respirație urât mirositoare
- Înecare sau colică
- Scutură capul sau se cabrează când este călărit
- Refuză zăbala

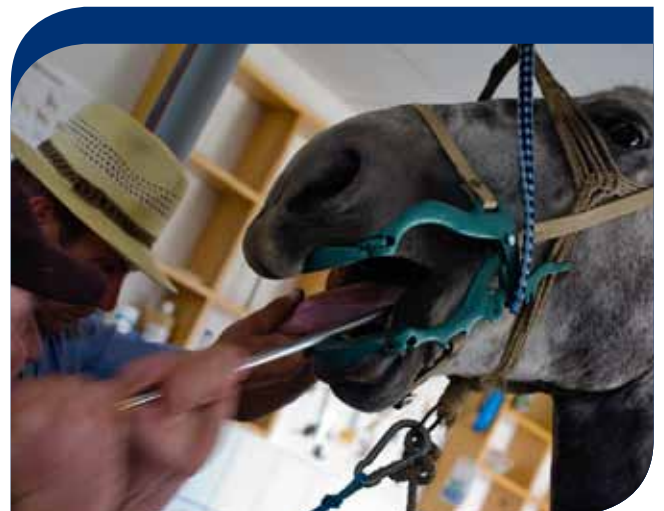
Aveți grijă, însă – toate aceste semne pot avea și alte cauze, nu doar afecțiuni dentale, și pot necesita vizita veterinarului. Majoritatea cailor prezintă simptome de probleme dentale doar atunci când ele devin severe, așadar o verificare periodică a dinților este esențială în prevenire sau în tratarea din timp. Un cal cu durere de dinți își pierde condiția fizică, slăbește, refuză zăbala și nu va dori să muncească.

CELE MAI DES ÎNTÂLNITE PROBLEME

Câteva din lucrurile pe care veterinarul le va găsi în gura calului Dvs. ...

- Margini ascuțite (molari). Se întâlnesc des, pot răni obrajii și limba.
- Cârliche și borduri (pre-molarii frontali sau ultimii molari). Nu lasă calul să mestec cum trebuie, pot cauza lacerații ale țesutului moale.
- Unghiul tablei molarilor nivelat (molari). Calul nu va mesteca cum trebuie, iar hrana va fi slab asimilată.
- Depozite periodontale. Se adună mâncare între doi dinți vecini, duce la probleme gingivale și posibil chiar pierderea dinților.
- Vălurire Arcada dinților este neuniformă, îngreunând mestecarea.

Mulțumim www.horseandrideruk.com pentru informații.



Managementul calului

SIGURANȚA PE PRIMUL LOC

Cât de sigur este mediul în care trăiește calul Dvs.?

Iată câteva sugestii pe care să le luați în calcul atunci când căutați cele mai bune soluții pentru a asigura sănătatea și bunăstarea calului Dvs.

ÎN AER LIBER

Este foarte important pentru calul Dvs. să stea cât mai mult timp afară. Pășunile pot fi însă locuri periculoase și gardurile cu care acestea sunt împrejmuite trebuie mereu verificate. Vă sugerăm să nu folosiți sârmă, mai ales sârmă ghimpată, sau garduri pentru oi.

Gardurile din stâlpi sau șipci sunt ideale, dar la fel trebuie verificate cât mai des pentru a vă asigura că nu există cuie care ies în afară sau alt tip de stricăciuni. Gardurile electrice sunt recomandate, dar trebuie să fie strânse bine, să nu se miște. De asemenea, dacă gardul separă calul de zone periculoase, trebuie să aveți grijă să nu existe locuri prin care animalul să se poată strecura.

Curățați gunoaiile de pe pășune, aveți grijă să nu existe unelte agricole rămase în care calul să se poată răni, stărpiți plantele otrăvitoare, înlăturați orice pietre ascuțite și astupați găurile din teren.

ÎN ADĂPOST

Grajdul trebuie să fie curat, uscat și aerisit. Nu lăsați în grajd găleți cu mânere mici, în care calul să își poată prinde picioarele.

Dacă mănâncă din plasa de fân aveți grijă ca inelul să fie suficient de sus și legați-l cât mai sus posibil, astfel



Trebuie să stabiliți o rutină zilnică pentru calul Dvs. și să-i oferiți cea mai bună grijă: să îl hrăniți corect pentru a preveni colica sau laminita; să îl vaccinați, deparazitați și să îl duceți la controale periodice.

Dacă sunteți mereu atenți și vă gândiți ce anume ar putea pune în pericol viața calului, atunci veți descoperi acele lucruri care sunt potențial periculoase și pe care altfel nu le-ați fi observat. Este mult mai bine să fiți excesiv de grijuliu, deoarece să previi este mult mai simplu decât să tratezi.

ori de câte ori legați calul, priviți cu atenție în jur și verificați siguranța zonei. Există suficient spațiu deasupra capului, astfel încât calul să nu se lovească dacă își ridică brusc capul? Există obiecte lăsate pe jos în care calul se poate lovi sau în care își poate prinde picioarele, cum ar fi uneltele folosite la munca în curte, spre exemplu.

De asemenea, când legați calul asigurați-vă că frânghia nu este fie prea lungă – și atunci calul își va putea trece picioarele peste ea; fie prea scurtă – și atunci va forța capul calului într-o poziție greșită.

Țineți toate obiectele periculoase închise și aveți grijă să închideți și ușa camerei în care țineți hrana, astfel încât calul să nu fie tentat să se elibereze și să mănânce ceva ce i-ar putea face rău.

Mulțumim www.horseandrideruk.com pentru informații.



încât atunci când plasa este goală să nu atârne prea jos, iar calul să își prindă picioarele în ea.

Nu lăsați calul liber în grajd cu căpăstrul pus, ar putea să se încurce în el.

FIȚI METICULOS

V-ați asigurat că adăpostul calului Dvs. este un loc suficient de sigur, dar ce altceva mai puteți face?



Șeaua și harnașamentul

Un cal de muncă poartă șeua și harnașamentul timp de multe ore în fiecare zi, este deci foarte important ca acestea să fie potrivite pe tipicul animalului, pentru a asigura confort și mișcare liberă, astfel încât calul să muncească la potențial maxim. Trebuie să folosiți materiale naturale oriunde este posibil și mai ales în zonele care vin în contact direct cu calul. Astfel veți reduce șansele de rănire prin frecare, căci materialele naturale

reu uscată. Odată curățat, echipamentul trebuie pus undeva sus, într-un cui, nu-l lăsați pe jos, pentru că va aduna praf și mizerie.

HARNAȘAMENTUL

Pentru a utiliza cât mai eficient energia animalului, harnașamentul trebuie să fie puternic, confortabil și

îngrijirea calului



absorb căldura în loc să o creeze și să o mențină. Folosiți piele, bumbac, pânză sau iută în loc de cauciuc, nylon sau polipropilen care nu sunt potrivite deoarece duc la răni de frecțiune.

Ce trebuie să țineți minte atunci când folosiți șeua și harnașamentul:

- Harnașamentul și șeua trebuie potrivite individual pe fiecare cal – același tip de echipament nu este potrivit pentru fiecare cal.
- Înainte să puneți șeua, calul trebuie țesălat, ca să nu prindeți noroi sau praf sub echipament –acestea vor răni calul. La fel, după muncă, calul trebuie țesălat din nou pentru a îndepărta mizeria, iar dacă a transpirat, trebuie spălat.
- Chingile și cingătorile ar trebui slăbite des pe parcursul zilei.
- Nu trebuie să lăsați calul să stea cu o chingă prea strânsă.
- Trebuie să aveți grijă de partea din piele a echipamentului, să fie curată, suplă și me-

bine realizat. Trebuie să permită mișcarea liberă a calului și trebuie menținut mereu în cea mai bună condiție.

ȘAUA

Potrivirea șeii este un procedeu esențial în șelărit. O șa nepotrivită va inhiba mișcările calului, va cauza disconfort și rănire. Toate acestea vor afecta performanța și bunăstarea calului.

Ce trebuie să faceți pentru a preveni rănirea:

- Toate punctele de contact ale șeii cu calul trebuie căptușite cu fibră naturală pentru a reduce efectele frecării.
- Șeua, păturile pentru șa și căptușeala trebuie să fie mereu curate.
- Orice șurub folosit în construcția șeii trebuie să fie inoxidabil și să nu treacă prin căptușeală.

Dacă sunteți atenți la toate aceste elemente, atunci veți evita problemele și rănirea. Cu cât calul se simte mai bine, cu atât va lucra mai mult, iar Dvs. veți avea beneficii economice mai mari.

Importanța potcovitului

Îngrijirea calului

Echilibrul membrelor este esențial pentru bunăstarea calului Dvs. Lipsa echilibrului duce la disconfort, pune o presiune greșită pe membre și pe corp și poate provoca schiopătura.

Potcovarul este responsabil de ajustarea copitelor și de punerea potcoavelor, astfel încât să obțină lungimea, unghiul și condiția corecte. În acest fel, greutatea coboară uniform dinspre corp înspre membre și se distribuie în mod egal pe fiecare picior, care prin forma și forța lor oferă suport pentru întregul cal și îi permit acestuia să se miște la nivel optim.

Scopul oricărui potcovar este să ajusteze copitele și să potcovească calul în așa fel, încât acestuia să îi fie cât mai comod posibil, ceea ce îi va permite să își îndeplinească munca zilnică pe care i-o cere proprietarul sau călărețul. Atunci când calul Dvs. este confortabil și lipsit de dureri, el va lucra mult mai eficient.

COPITE DEZECHILIBRATE

Dacă picioarele sunt dezechilibrate, spre exemplu, degete lungi/călcâie joase, atunci o presiune neuniformă și dureroasă va fi pusă pe punctele de susținere a greutății. Asta înseamnă că se va pune un efort suplimentar pe tendoane și ligamente, iar orice probleme ale călcâiului vor duce la răniri și la bătăături. Ruptura sau întinderea laminei din zona degetului poate duce la o schimbare în postură și mers, la împleticire, la lărgirea și concavizarea peretelui cutiei de corn – toate acestea având mari șanse să provoace fisura copitei, urmată de schiopătura.

Dacă peretele cutiei de corn crește peste marginea potcoavei, aceasta va duce la ridicarea clemelor sau scâlciere (când unghia ajustată este îndoită în jos spre exteriorul peretelui cutiei de corn). Odată formate, potcoavele se vor lărgi și vor provoca fisuri. Și mai rău, peretele cutiei de corn nu va mai fi suprafața piciorului care susține greutatea, așa cum se întâmplă în mod normal. Greutatea va fi acum

susținută de talpa piciorului, lucru care va crea disconfort și va duce la schiopătura.

POTCOAVE PREA VECHI, SUBȚIATE

Când se întâmplă acest lucru, piciorul își pierde tracțiunea și protecția. De asemenea, potcoava se va mișca mai ușor și se va întinde – astfel, va pune presiune pe peretele cutiei de corn, iar cunile potcoavei vor ieși în afară, riscând ca cele aflate pe partea dinspre interior a fiecărui picior să lovească celălalt picior, rănindu-l.

CÂND LUCRAȚI CU UN POTCOVAR NOU

Când lucrați cu un potcovar nou, este foarte important să îi dați informații cât mai detaliate despre cal: vârsta, rasa sau tipul, rutina zilnică a animalului, ce fel de munci sau activități îndepliniți cu el și nivelul de efort la care calul este supus în mod periodic.

Doar așa potcovarul va putea evalua corect nevoile calului Dvs. și vă va putea propune o soluție eficientă de potcovit. Va lua așadar o decizie informată asupra tipului de potcoave pe care le va folosi, ce greutate și formă de potcoavă este cea mai bună și cum să pună potcoava astfel încât calul Dvs. să poată lucra eficient, confortabil și în siguranță.

DESCULȚ – BINE SAU RĂU?

Pentru unii cai este mai bine să fie lăsați desculți (fără potcoave), dar acest lucru depinde mult de forma și forța piciorului, de terenul pe care calul este ținut și muncit, de tipul de muncă pe care îl face. Cereți sfatul potcovarului asupra acestui lucru.

Potcovit sau nu, tot va trebui să scobiți zilnic copitele calului pentru a îndepărta mizeria și pietricelele. Țineți minte, picioarele sănătoase sunt esențiale pentru bunăstarea calului.

Mulțumim www.horseandrideruk.com pentru informații.

